

Pracownia Projektowania Przestrzennego

05-502 Piaseczno, ul. Lechitów 3, tel. 22 757 53 18, 606 79 44 39, e-mail: pape@op.pl

Dokumentacja rewitalizacji zabytkowego parku w zespole pałacowo-parkowym w Radzynie Podlaskim w zakresie odtworzenia reprezentacyjnego salonu ogrodowego barokowego
Koncepcja po badaniach archeologicznych

Autor:



mgr inż. arch. kraj. Dorota Pape

listopad 2024 r.

Część opisowa:

1. Dane ogólne
2. Wynik badań archeologicznych

Część rysunkowa:

Plan nr 5. Koncepcja głównego wnętrza ogrodowego po badaniach archeologicznych, skala 1:500

1. Dane ogólne

INWESTOR

Miasto Radzyń Podlaski
ul. Warszawska 32
21-300 Radzyń Podlaski

PROJEKTANT

Pracownia Projektowania Przestrzennego
05-502 Piaseczno, ul. Lechitów 3, tel. 22 757 53 18, 606 79 44 39, e-mail: pape@op.pl

PODSTAWA OPRACOWANIA

UMOWA o prace projektowe

POWIERZCHNIA OPRACOWANIA

Działka 1660/7 – Radzyń Miasto – główny salon ogrodowy

Teren objęty inwestycją jest pod ochroną konserwatorską.
Park uznany został za zabytek i wpisany do Rejestru Zabytków 30.07.1981 roku pod numerem A/303

PODSTAWA OPRACOWANIA

- a. Uzgodnienia i konsultacje z Inwestorem
- b. Mapa do celów projektowych – skala 1:500
- c. Wizja i inwentaryzacja w terenie
- d. Rozporządzenie Ministra Infrastruktury z dnia 12 kwietnia 2002 r. w sprawie warunków technicznych, jakim powinny odpowiadać budynki i ich usytuowania. Rozdział 8 i 9.
- e. Ustawa o ochronie zabytków
- f. Ustawa o ochronie przyrody
- g. Badania archeologiczne w obrębie głównego parteru haftowego, na północnym zamknięciu pierwszego tarasu

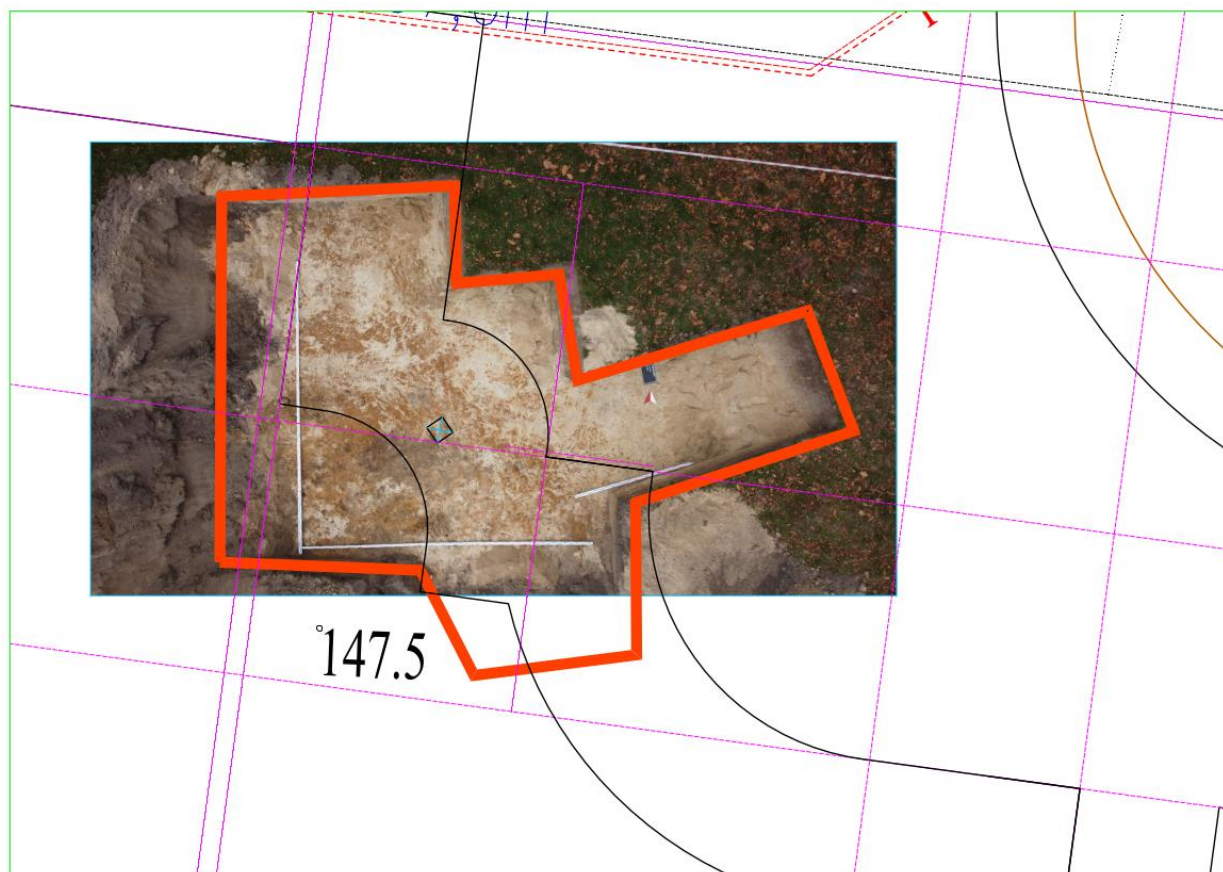
2. Wynik badań archeologicznych

W dniach 14-15.11.2024 wykonano badania archeologiczne w obrębie głównego parteru haftowego oraz na północnym zamknięciu pierwszego tarasu.

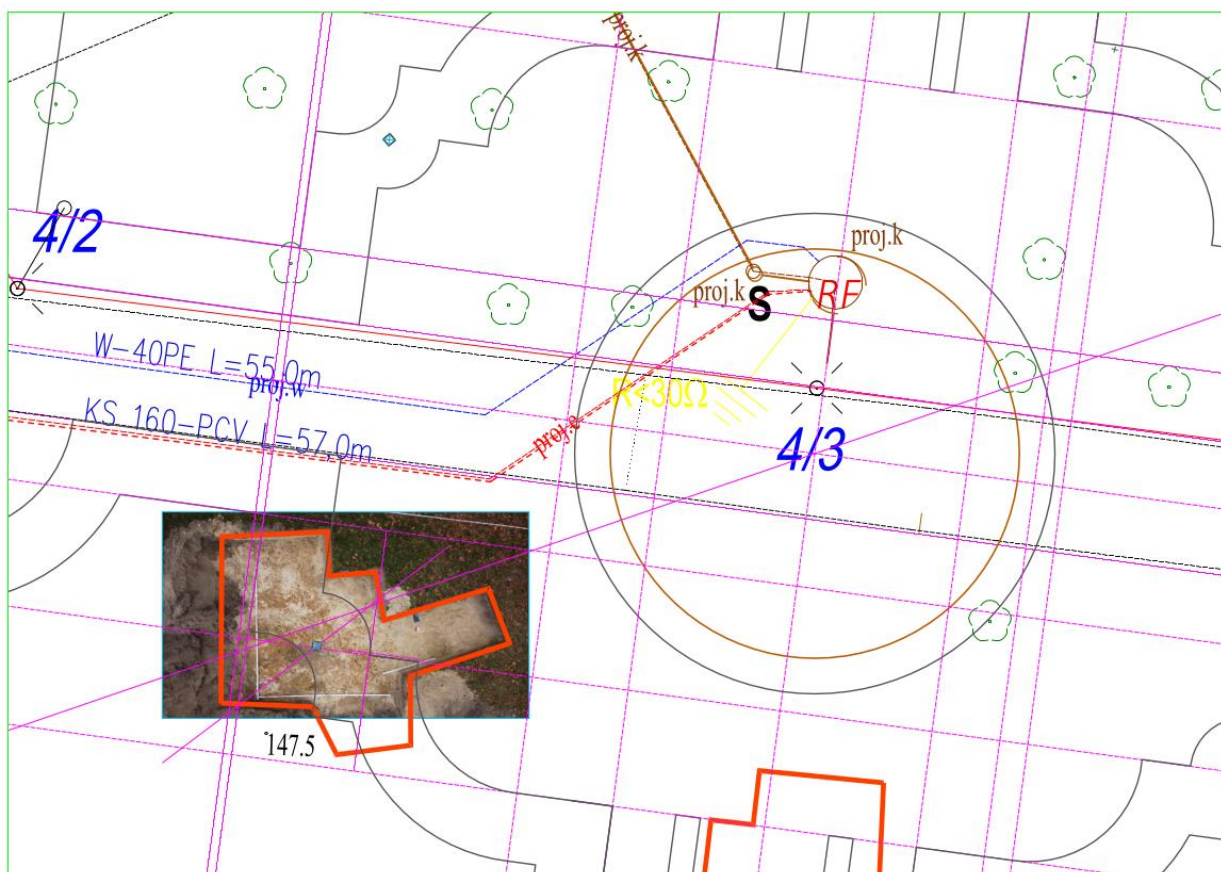
Na terenie parteru na głębokości 75 cm odnaleziono północno-wschodni narożnik zachodniego, głównego, haftowego parteru ogrodowego.



Wykop ze śladami opaski z cegły



Wykop ze śladami opaski z cegły z próbą odtworzenia kształtu opaski



Wykop ze śladami opaski z cegły z próbą odtworzenia kształtu opaski i konstrukcją lokalizacji nasadzenia

Brzeg parteru to opaska z mocno pomarańczowej cegły. Na niej był ślad 0,3x0,3 pojedynczych nasadzeń. Wnętrze parteru miało kolor czekoladowy w zimnym odcieniu z mielonej cegły klinkierowej. Nie ma jednoznacznych danych na temat szerokości opaski wokół parteru. Niestety tak, jak przypuszczano historyczny parter została bardzo zniszczony przez powojenny drzewostan.

Brzeg odkrytego parteru znajduje się w odległości 16,93 m od skrzyżowania głównych osi założenia (pierwsza brama z osią pałacu) tak, więc plac z fontanną był znacznie większy niż na rysunku nr. 3 *Ideowa koncepcja głównego wnętrza ogrodowego, skala 1:500* załączonego do opracowanej przeze mnie dokumentacji *Dokumentacja rewitalizacji zabytkowego parku w zespole pałacowo-parkowym w Radzynie Podlaskim w zakresie odtworzenia reprezentacyjnego salonu ogrodowego barokowego: Analizy historyczne, Ideowa koncepcja, Inwentaryzacja z gospodarką drzewostanem z października 2024 roku.*

Po wykonaniu badań archeologicznych wprowadzono korektę wielkości fontanny i placu wokół niej. Zmieniono także wypełnienie pasów wzdłuż głównej osi założenia. Podczas badań okazało się, że miały wypełnienie z cegły, a nie jak na poprzedniej wersji z cegły i trawy. Zmiany przedstawiono na rys nr 5. *Koncepcja rewitalizacji głównego wnętrza ogrodowego, skala 1:500.*

Średnica fontanny 14,4 m.

Szerokość opaski wokół fontanny i opaski wokół parteru określono na analizując proporcje opaski do wielkości fontanny w Chateau de Vaux-le-Vicomte i Wersalu. Okazało się, że stosunek tych wielkości w wymienionych obiektach jest taki sam. Zatem w radzyńskiej rezydencji szerokość opaski wokół fontanny wynosi 1,2 m, a wokół parteru 2,4 m.

Powiększono partery. Ze względu na powiększenie głównego placu półkolista aleja zamykająca partery wynika nie z zagłębienia elewacji, ale z osi ryzalitu z balkonem. W związku ze zmianami pochylnia prowadząca na boskiety na osi założenia ma nachylenie 8%.

Opracowała

Dorota Pape

mgr inż. arch.kraj. Dorota Pape